



**Notitie Draagvlak
Voorkeursalternatief**
Dijkversterking
Stenendijk Hasselt

Colofon

Opdrachtgever	Cor Beekmans
Opdrachtnemer	IPM-team Stenendijk
Documentnaam	Notitie Draagvlak VKA
Versie	0.1

Documenthistorie

Versie	Datum	Opsteller	Toetser	Vrijgave	Omschrijving
0.1	2-4- 2020	Esther van Zundert, Marjan Vervoort	Dick van Pijkeren	IPM team	Document beschrijft participatietraject verkenning Stenendijk en draagvlak voor VKA

Inhoudsopgave

1	Inleiding	4
1.1	Aanleiding	4
1.2	Het voorkeursalternatief	4
1.3	Rol van draagvlak: context voor besluitvorming	5
1.4	Leeswijzer	5
2	Participatie en draagvlak	6
2.1	Communicatie en participatie in de verkenning	6
2.2	Resultaten participatieproces	7
2.3	Draagvlak voorkeursalternatief	7
3	Advies Bestuurlijke Begeleidingsgroep	9
4	Literatuurlijst	10

1 Inleiding

1.1 Aanleiding

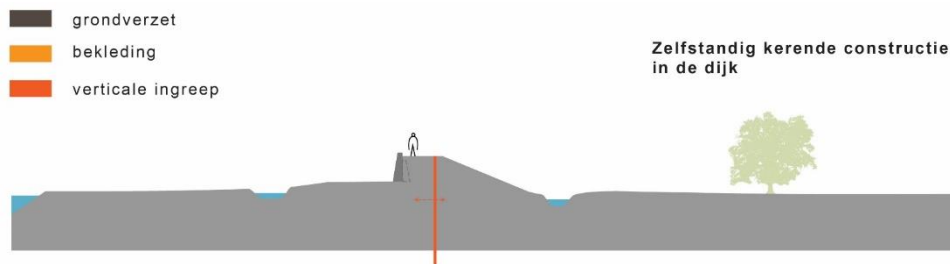
De Verkenningfase van project Stenendijk Hasselt wordt afgesloten met de vaststelling van een Voorkeursalternatief (VKA) door het Algemeen Bestuur van het waterschap. Deze notitie geeft een toelichting op de inzichten in het draagvlak bij overheden, bewoners en belanghebbenden voor het VKA en in welke belangen met dit VKA worden geraakt. De notitie beschrijft de inzichten vanuit de verkenningfase en de binnengekomen reacties op het concept-VKA in de reactieperiode van voorjaar 2020. Deze inleiding start met een beschrijving van de rol van draagvlak in de besluitvorming en een korte leeswijzer.

Toelichting reactieperiode concept-VKA

Voorafgaand aan vaststelling van het Voorkeursalternatief heeft een bestuurlijke en maatschappelijke reactieperiode (consultatieronde) van het concept-Voorkeursalternatief plaatsgevonden. 13 Januari is het voorkeursalternatief besproken in de bestuurlijke begeleidingsgroep. Van 12 februari tot 11 maart 2020 kon een ieder een reactie geven op het concept-VKA. Het waterschap organiseerde in deze periode een bijeenkomst voor bewoners aan de Stenendijk

1.2 Het voorkeursalternatief

Het voorkeursalternatief voor de Stenendijk bestaat uit een zelfstandig kerende constructie die in de bestaande dijk wordt aangebracht (lit. 1). Deze constructie lost het waterveiligheidsprobleem op, mét behoud van belangrijke omgevingswaarden zoals de monumentale stenen muur, (beschermd) natuurwaarden en omliggende woningen. Voorbeelden van een zelfstandig kerende constructie zijn een damwand of een wand van gewapend beton (diepwand). De zelfstandig kerende constructie is technisch haalbaar en heeft de minste impact op de omgeving.



Afbeelding 1 Zelfstandig kerende constructie - dwarsprofiel

De constructie wordt in zijn geheel aangebracht binnen de huidige dijk: zowel het talud als de hoogte van de dijk veranderen niet. De haalbaarheid van de optimalisatie om in het onbebouwd gebied tussen Hasselt en Streukel het binnentalud te versterken, en daarmee de constructie lichter (en goedkoper) uit te voeren wordt in de volgende fase van het project onderzocht. Hierbij wordt beoordeeld op kosten, effecten op de omgeving en techniek. Het waterschap neemt hier een besluit over in de planuitwerkingsfase.

1.3 Rol van draagvlak: context voor besluitvorming

Het Voorkeursalternatief is gekozen op basis van een afweging van de thema's Impact op omgeving, Techniek en Kosten. Ook draagvlak¹ voor of acceptatie van het VKA is voor het waterschap van groot belang. Het projectteam heeft de alternatieven met belanghebbenden besproken om inzichtelijk te maken welke wensen en bezwaren in de omgeving leven en welke belangen met het VKA worden geraakt. Met deze notitie wordt het draagvlak voor het VKA als belangrijke overweging en context voor de besluitvorming meegegeven aan het algemeen bestuur van het waterschap in mei 2020.

1.4 Leeswijzer

Onderstaande tabel geeft per hoofdstuk van dit rapport weer welke informatie daar te vinden is.

Hoofdstuk	Geeft antwoord op de vraag
2. Participatie en draagvlak VKA	Op welke momenten en welke manier heeft participatie plaats gevonden en wat geven deze aan over draagvlak
3. Advies van de bestuurlijke begeleidingsgroep	Wat is het advies van de bestuurlijke begeleidingsgroep over het VKA
4. Literatuurlijst	Welke informatie is gebruikt voor deze notitie?

¹ Draagvlak heeft bewust een andere rol in de afweging dan de andere drie afwegingsthema's, omdat draagvlak juridisch gezien nooit tot een no go kan leiden. Als dat wel zo zou zijn, kan rechtsongelijkheid ontstaan, doordat partijen met 'de grootste stem' onevenredig veel invloed op de keuze kunnen uitoefenen.

2 Participatie en draagvlak

2.1 Communicatie en participatie in de verkenning

Het projectteam bespreekt de alternatieven met belanghebbenden tijdens de gehele verkenning om inzichtelijk te maken welke wensen en bezwaren in de omgeving leven en welke belangen worden geraakt. In onderstaande tabel zijn de momenten weergegeven waarop het projectteam bijeenkomsten organiseerde voor de omgeving.

Participatiemoment	Toelichting
Startdocument Stenendijk Hasselt (Lit. 2)	Bij de start van de verkenning heeft het waterschap een Startdocument opgesteld. Hierin is onder andere beschreven op welke manier het waterschap onderzoek doet om de Stenendijk te versterken. Doel van het document was om de omgeving te informeren over het project en te vragen of er suggesties zijn voor mogelijke alternatieven. Van 22 mei tot 20 juni 2019 heeft het Startdocument ter inzage gelegen. Hierop zijn geen reacties gekomen.
Belevingswaardenonderzoek (mei 2019)	Om de waarde van de dijk voor aanwonenden, omwonenden, recreanten en passanten goed in beeld te krijgen, is een belevingswaardenonderzoek uitgevoerd. Door middel van keukentafelgesprekken, een online-enquête en gesprekken op de dijk met passanten en recreanten hebben landschapsarchitecten de kwaliteiten, knelpunten en kansen aan het begin van het ontwerpproces in beeld gebracht.
Brede inloopavond (14 mei) - toelichting opgave Stenendijk	Op 14 mei 2019 heeft de eerste inloopavond van project Stenendijk plaatsgevonden. De omgeving is geïnformeerd over de opgave van de Stenendijk en het proces van het waterschap om te komen tot een veilige dijk. De omgeving heeft aandachtspunten meegegeven.
Ontwerpatelier (4 juni) - mogelijke alternatieven	Op 4 juni 2019 heeft het ontwerpatelier mogelijke alternatieven plaatsgevonden met de volgende betrokkenen: Dit ontwerpatelier heeft geleid tot enkele suggesties voor aanpassingen en inzicht in de mate van draagvlak voor de alternatieven. Er zijn geen nieuwe alternatieven voorgesteld.
Brede inloopavond (18 juni) Mogelijke alternatieven	Op 18 juni zijn alle mogelijke alternatieven gepresenteerd en bestond er de mogelijkheid voor alle bezoekers om hun voorkeur, of juist afkeur, aan te geven voor de verschillende alternatieven.
Ontwerpatelier (26 september) kansrijke alternatieven	Op 26 september presenteerde het waterschap aan direct aanwonenden en vertegenwoordigers van het waterschap en de provincie Overijssel de uitkomsten van het onderzoek naar de twee kansrijke alternatieven en de hoogte opgave. Hier is bekend gemaakt dat er geen verhoging van de dijk noodzakelijk is en een zelfstandigkerende constructie het enige kansrijke alternatief is.
Ontwerpatelier Streukel (30 september)	Op 26 september heeft voor het meeste oostelijke stukje dijk een separaat ontwerpatelier plaats gevonden om de kansrijke alternatieven die het waterschap heeft onderzocht te bespreken. Aanvullend heeft de gemeente Zwartewaterland deze avond met de aanwezigen de mogelijkheden voor het verbeteren van de verkeersveiligheid besproken.
Brede inloopavond (26 november 2019)	Het waterschap heeft 26 november aan de brede omgeving gepresenteerd dat een zelfstandigkerende constructie het kansrijke alternatief is, hoe dit eruit kan zien wat mogelijke uitvoeringsmethoden zijn.
Bijeenkomst voor omwonenden over het VKA (25 februari 2020)	Het voorkeursalternatief is besproken met direct aanwonenden. Hierbij zijn de grenzen van het gebied aan bod gekomen, de wijze van aanbesteden en de manier waarop de wensen van omwonenden daarin meegenomen kunnen worden.

Naast bovenstaande gesprekken zijn direct aanwonenden zijn persoonlijk benaderd door het waterschap. Deze directbetrokkenen zijn hierdoor vroegtijdig aangehaakt, geïnformeerd en hebben de mogelijkheid gehad om vroeg in het proces oplossingen en kansen aan te dragen. Daarnaast hebben de keukentafelgesprekken veel lokale gebiedskennis opgeleverd. Specifieke wensen en eisen die voort zijn gekomen uit deze gesprekken zijn opgenomen in het klanteisen systeem van het waterschap.

2.2 Resultaten participatieproces

De gesprekken met de omgeving leverden veel gebiedskennis op en belangrijke aandachtspunten voor de dijkversterking. Deze aandachtspunten komen op verschillende manieren terug in het ontwerpproces:

- een deel van de aandachtspunten zijn verwerkt in het ruimtelijk kwaliteitskader: er zijn vijf kernkwaliteiten geïdentificeerd voor de dijkversterking;
- het ontwerp van twee mogelijke alternatieven is aangepast n.a.v. reacties van omwonenden;
- in de bijeenkomsten werd duidelijk dat één van de voornaamste zorgen van direct aanwonenden de hoogte opgave is, met bijbehorend effect op zicht en de cultuurhistorische waarde. Het waterschap heeft daarom besloten dit eerder uit te werken. Uit deze uitwerking is gebleken dat de dijk niet verhoogd hoeft te worden;
- tijdens de inloopavond van 18 juni is aan de deelnemers gevraagd aan te geven welk mogelijk alternatief de voorkeur heeft en welke juist niet. Deze informatie is meegegeven aan het bestuur voorafgaand aan de selectie van kansrijke alternatieven. Hier kwam uit dat de voorkeur lag bij het toepassen van een constructie zonder ruimtebeslag, indien deze niet boven de dijk uit steekt.
- Van 11 februari tot en met 10 maart 2020 heeft een ieder kunnen reageren op het concept voorkeursalternatief, hier zijn geen reacties op gekomen.

2.3 Draagvlak voorkeursalternatief

Al voor de bijeenkomsten in het najaar van 2019 was duidelijk dat alleen een zelfstandig kerende constructie de dijk veilig kon maken met behoud van alle belangrijke functies. De bijeenkomsten die na de zomer plaatsvonden (in september voor bewoners en november voor de brede omgeving) richtten zich dan ook al op het voorkeursalternatief. Vanuit de omgeving krijgen we de volgende aandachtspunten:

- De keuze voor een constructie in de dijk wordt door de omgeving als passende oplossing (h)erkend.
- Er is opluchting over het vervallen van een hoogteopgave.
- Bij bewoners dichtbij de dijk leeft zorg om schade aan woningen en bereikbaarheid tijdens de realisatie.

Gedurende het ontwerpproces zijn, naast de betrokken overheden, ook de adviseur op het gebied van cultureel erfgoed van de provincie geraadpleegd en de RCE. Zij geven aan dat met dit voorkeursalternatief de cultuurhistorische waarde behouden kan blijven. Daarnaast is bij deze partijen zorg over schade aan de stenenmuur van de dijk tijdens de realisatie.

Bovenstaand proces heeft er toe geleid dat het waterschap in de aanbestedingsprocedure bij de selectie van de gegadigden specifiek aandacht besteedt aan de volgende aspecten:

- Maakbaarheid van de oplossing:
Hierbij is mogelijke schade aan de muur/belendingen een van de beoordelingspunten;
- Tevredenheid van de omgeving:
Het gaat hierbij naast het verkrijgen van privaat- en publiekrechtelijke toestemmingen ook over het verkrijgen van draagvlak in de omgeving.

3 Advies Bestuurlijke Begeleidingsgroep

De bestuurlijke begeleidingsgroep bestaat uit de bestuurders en directeuren van gemeente Zwartewaterland, provincie Overijssel en Rijkswaterstaat. De meeste van deze organisaties hebben een rol als bevoegd gezag voor een van de procedures of vergunningen die we doorlopen in de planuitwerkingsfase. Het advies van de BBG is daarom van zwaarwegend belang voor het waterschap en de vergunbaarheid en uitvoerbaarheid van het project.

Advies Bestuurlijke Begeleidingsgroep VKA

Op 13 januari 2020 is het voorkeursalternatief besproken in de bestuurlijke begeleidingsgroep. De BBG geeft een positief advies om het voorgestelde Voorkeursalternatief in de planuitwerkingsfase verder uit te werken, indien er geen reacties komen van de omgeving tijdens de reactieperiode.

Hierbij worden de volgende aandachtspunten meegegeven:

- Bij hoogwater wat statistisch eens in 300 jaar voorkomt kan er water in de achtergelegen gebieden komen te staan (maximaal 1 meter op de weilanden, maximaal 40 cm bij woningen). Naar aanleiding hiervan zal het waterschap een onderzoek doen naar mogelijke gevolgbeperkende maatregelen.
- De BBG vraagt om het ingezette omgevingsproces door te zetten in de planuitwerkingsfase.

4 Literatuurlijst

Lit. 1 Witteveen+Bos, 2019 Dijkversterking Stenendijk Hasselt - Notitie voorkeursalternatief.

Lit. 2 Witteveen+Bos, 2019 Dijkversterking Stenendijk Hasselt - Startdocument.